



El ambiente
es de todos

Minambiente

BOLETÍN HIDROMETEOROLÓGICO DE LA MOJANA

San Marcos, Sucre 06 de abril de 2021

Hora de la actualización: 12:00 HLC

BOLETÍN No: 305

CONTENIDO

1. CONDICIONES METEOROLÓGICAS

1.1 CONDICIONES METEOROLÓGICAS PRECEDENTES

1.2 CONDICIONES METEOROLÓGICAS ACTUALES

1.3 PRONÓSTICO METEOROLÓGICO DIARIO

2. CONDICIONES HIDROLÓGICAS

2.1 CONDICIONES HIDROLÓGICAS ANTECEDENTES

2.2 CONDICIONES HIDROLÓGICAS ACTUALES

2.2.1 SUBZONA HIDROGRÁFICA DEL RÍO SAN JORGE - CUENCA ALTA

2.2.2 SUBZONA HIDROGRÁFICA DEL RÍO SAN JORGE - CUENCA BAJA

2.2.3 SUBZONA HIDROGRÁFICA DEL RÍO NECHÍ - CUENCA BAJA

2.2.4 DIRECTOS AL BAJO CAUCA - CIÉNAGA LA RAYA ENTRE EL RÍO NECHÍ Y EL BRAZO DE LOBA

2.2.5 DIRECTOS AL CAUCA ENTRE PTO. VALDIVIA Y RÍO NECHÍ

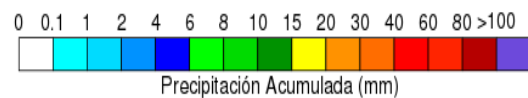
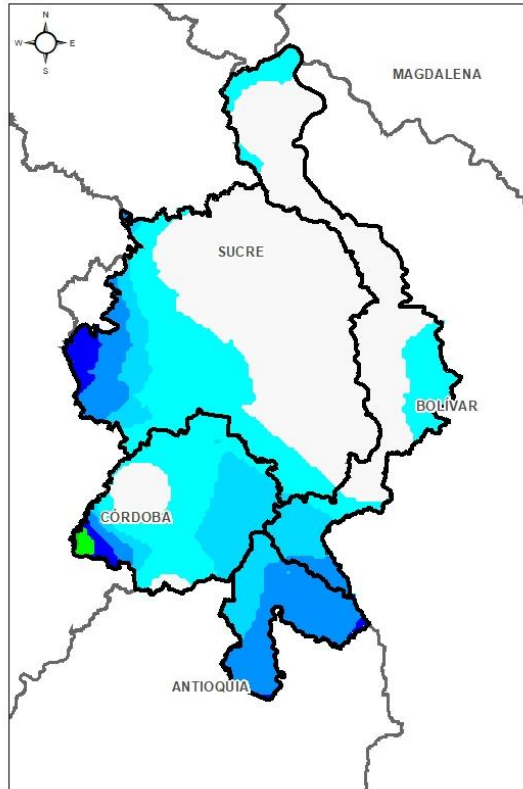
2.2.6 DIRECTOS AL BAJO MAGDALENA ENTRE EL BANCO Y EL PLATO

El Centro Regional de Pronóstico y Alertas Tempranas de la Mojana - CRPA La Mojana, busca fortalecer el sistema de alertas tempranas a través de un continuo monitoreo de las condiciones hidrometeorológicas, la generación de pronósticos meteorológicos y la difusión de alertas para la comunidad y los diferentes sectores productivos de la región.

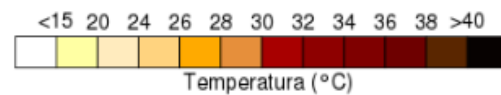
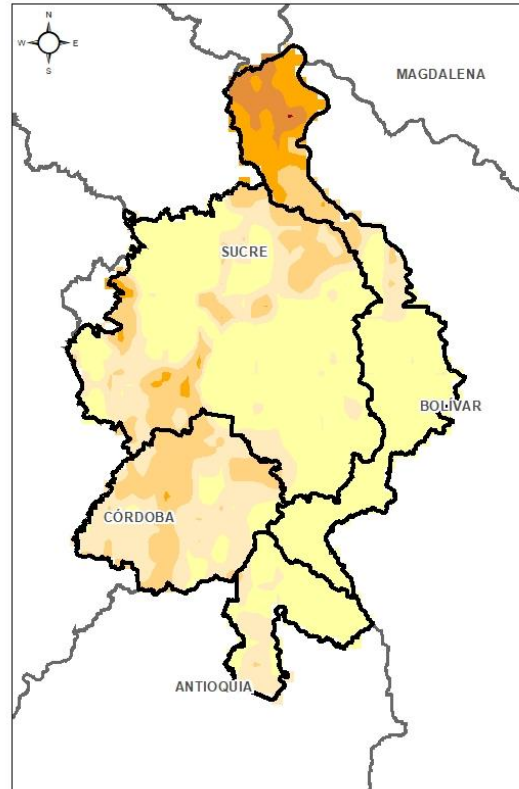
Esta iniciativa hace parte de los proyectos "Reducción del riesgo y la vulnerabilidad frente al cambio climático en la región de La Depresión Momposina", financiado por el *Adaptation Fund* y "*Mojana, clima y vida*", financiado por el Fondo Verde del Clima, implementados por el Ministerio de Ambiente, el Fondo de Adaptación y el PNUD, en alianza con CORPOMOJANA e IDEAM.



1.1 CONDICIONES METEOROLÓGICAS ANTECEDENTES

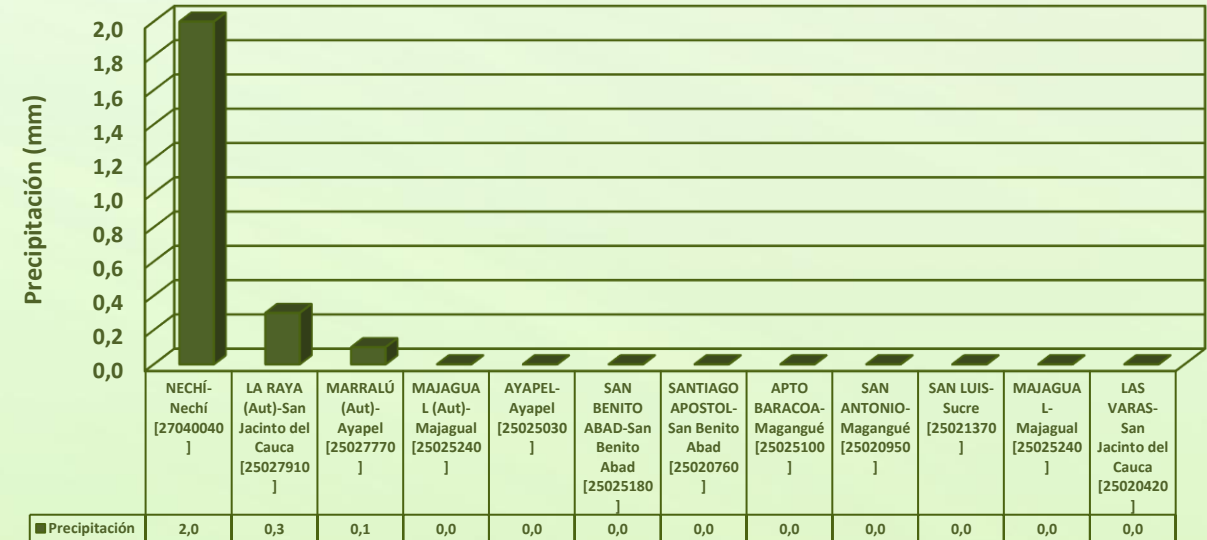


Precipitación acumulada
05/04/2021 (07:00) – 06/04/2020 (07:00).
Fuente: IDEAM



Temperatura superficial máxima por
estimación Satelital 05/04/2021
Fuente: IDEAM

Lluvia Registrada el 05 abril de 2021



RESUMEN DE CONDICIONES DEL DÍA 05 DE ABRIL

Precipitación: Durante el día de ayer se presentaron lluvias dispersas en horas de la tarde hacia sectores de los municipios de San Marcos, Caimito, Ayapel, San Jacinto del Cauca y Achí, luego en horas de la noche y madrugada se generaron eventos aislados de lluvias hacia los municipios de Ayapel, Nechí, San Jacinto del Cauca, Guaranda y Achí.. La estación con mayor registro de lluvia fue Nechí con 2 mm.

Temperatura: Se registró una temperatura máxima de 33,3°C el día 05 de abril a las 14:00 horas y una mínima de 25,5°C en la madrugada del 06 de abril, ambos registros en el municipio de Ayapel.

1.2 CONDICIONES METEOROLÓGICAS ACTUALES

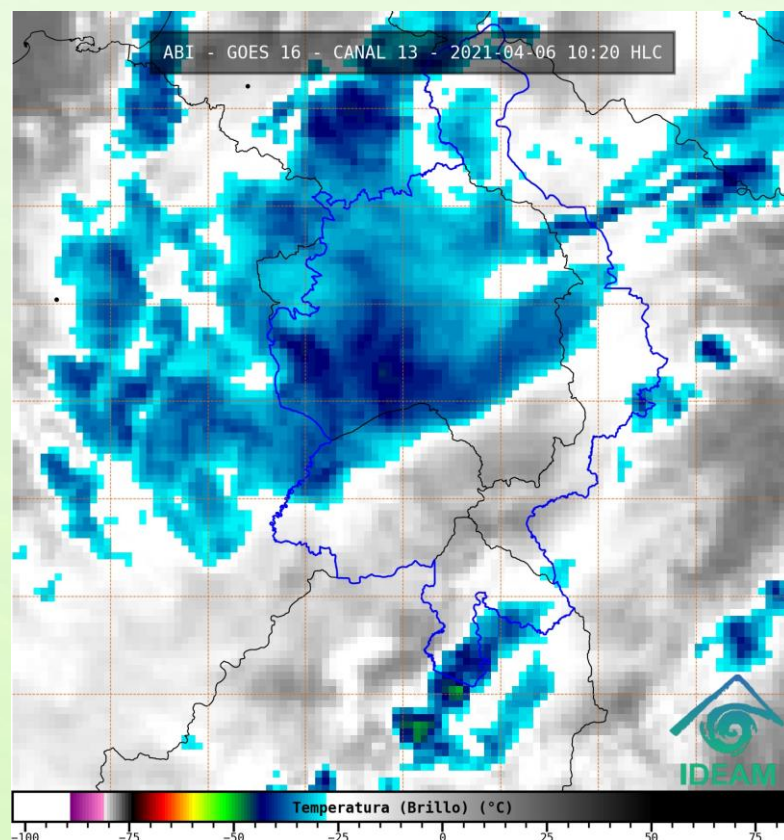


Imagen de satélite IR 10:20 HLC
Fuente: IDEAM

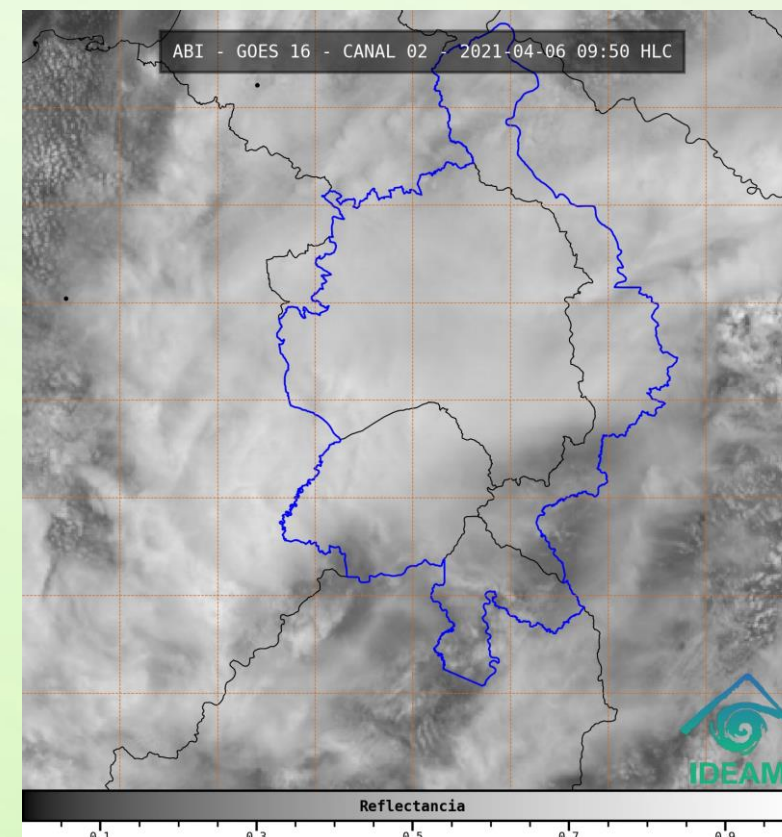
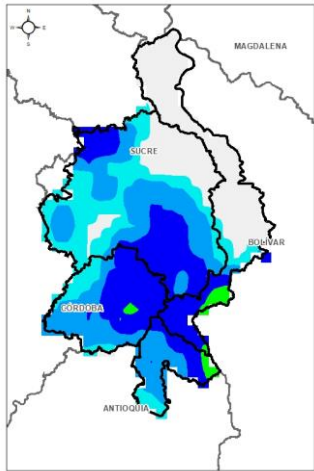


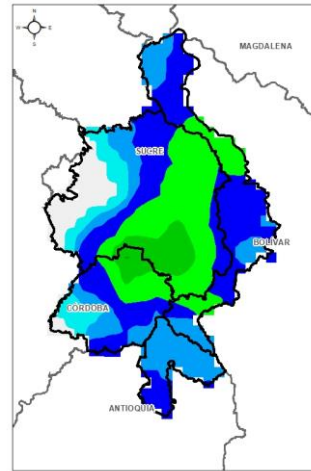
Imagen de satélite VIS 09:50 HLC
Fuente: IDEAM

Recientemente, cielo mayormente nublado en toda la región, sin lluvias.

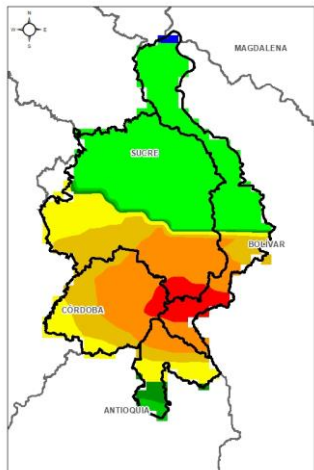
1.3 PRONÓSTICO METEOROLÓGICO



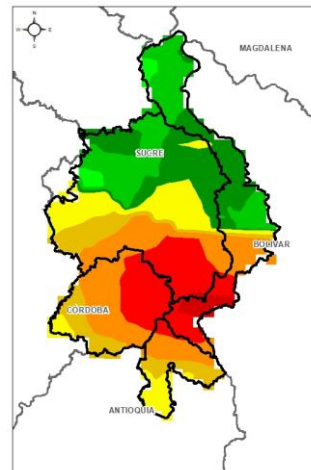
TARDE DEL 06 DE ABRIL



NOCHE DEL 06 DE ABRIL



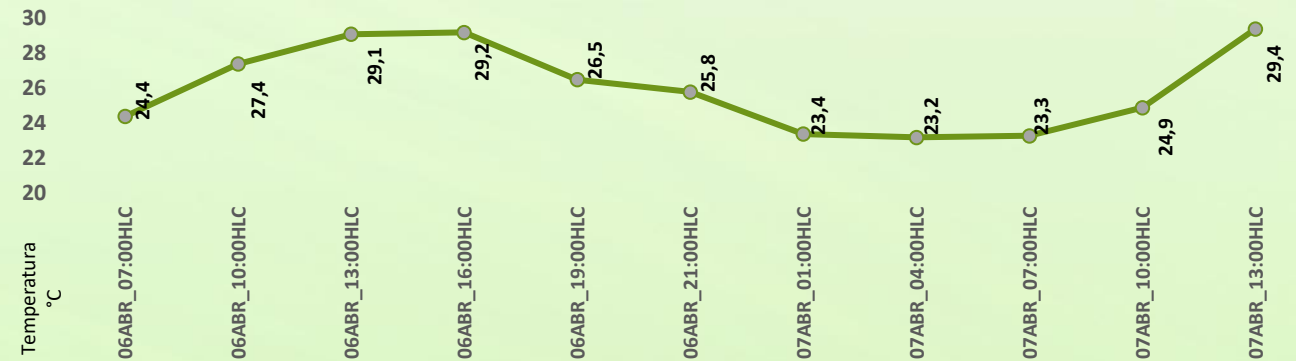
MADRUGADA DEL 07 DE ABRIL



ACUMULADO DEL 06 AL 07 DE ABRIL



Día	Jornada	Temperatura Máxima	Nubosidad	Tipo de Precipitación	Probabilidad de Lluvia(%)
MARTES 06 DE ABRIL	Tarde	33°C	Parcialmente nublado	Lluvias dispersas	50%
	Noche	25°C	Nublado	Lluvias aisladas	80%



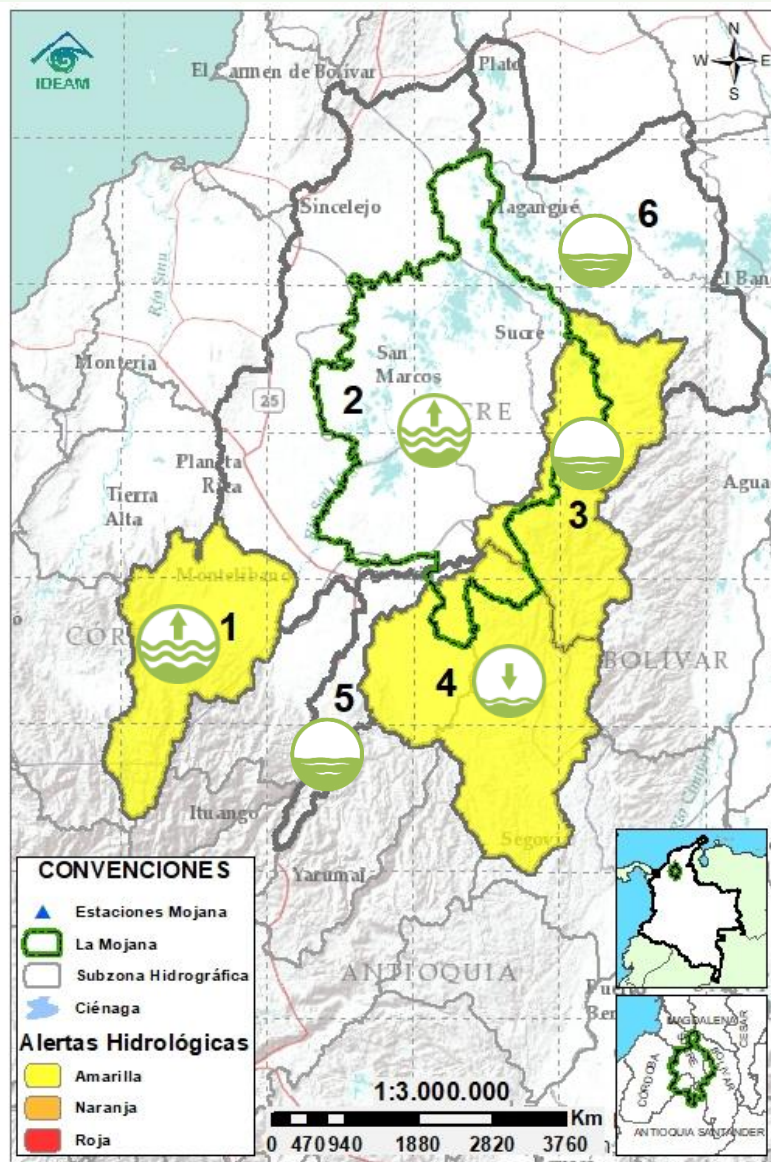
Pronóstico de temperaturas medias para los próximos 02 días

PRONÓSTICO PARA EL MARTES 06 DE ABRIL

Precipitación: En horas de la tarde se prevé cielo parcialmente nublado con posibilidad de lluvias dispersas hacia los municipios de Nechí, San Jacinto del Cauca, Achí y Ayapel, luego en horas de la noche y madrugada se espera incremento de la nubosidad con posibilidad de lluvias aisladas en todo el territorio mojanero, principalmente hacia los municipios de Magangué, Achí, San Jacinto del Cauca, Nechí, Guaranda, Majagual, San Marcos y Ayapel.

Temperatura: Las temperaturas máximas oscilarán entre los 31°C y 33°C y las mínimas entre los 24°C y 25°C. Las sensaciones térmicas máximas estimadas oscilarán entre los 34°C y 36°C.

2.1 CONDICIONES HIDROLÓGICAS ANTECEDENTES



Condiciones hidrológicas antecedentes para el 05/04/2021

CONVENCIONES DE TERMINOS HIDROLÓGICOS

	Lluvias	Lluvias antecedentes intensas o continuas y/o pronóstico de las mismas, las cuales pueden generar crecientes súbitas en los ríos principales y sus afluentes.
	Descenso	Condición de disminución de niveles.
	Ascenso	Condición de aumento de niveles.
	Creciente súbita	Fenómeno natural que se presenta en los ríos de montaña como consecuencia de la ocurrencia de lluvias intensas o torrenciales en zonas de alta pendiente del cauce principal y sus afluentes.
	Tránsito de crecientes	Es el desplazamiento de una onda de crecida de aguas arriba hacia aguas abajo de la corriente.
	Creciente por desembalse	Proceso de tránsito del flujo de agua por descarga controlada desde un embalse.
	Inundación	Aumento en los niveles y/o caudales de los cuerpos de agua que superan la capacidad máxima de transporte o modificación de la sección transversal que la reduce, ocasionando el desbordamiento e inundación de sus zonas aledañas.
	Niveles estables	No se presentan fluctuaciones considerables de nivel del cuerpo de agua.



Alerta ROJA

PARA TOMAR ACCIÓN Advierte a los sistemas de prevención y atención de desastres sobre la amenaza que puede ocasionar un fenómeno con efectos adversos sobre la población, el cual requiere la atención inmediata por parte de la población y de los cuerpos de atención y socorro. Se emite una alerta sólo cuando la identificación de un evento extraordinario indique la probabilidad de amenaza inminente y cuando la gravedad del fenómeno implique la movilización de personas y equipos, interrumpiendo el normal desarrollo de sus actividades cotidianas.



Alerta NARANJA

PARA PREPARARSE Indica la presencia de un fenómeno. No implica amenaza inmediata y como tanto es catalogado como un mensaje para informarse y prepararse. El aviso implica vigilancia continua ya que las condiciones son propicias para el desarrollo de un fenómeno, sin que se requiera permanecer alerta.

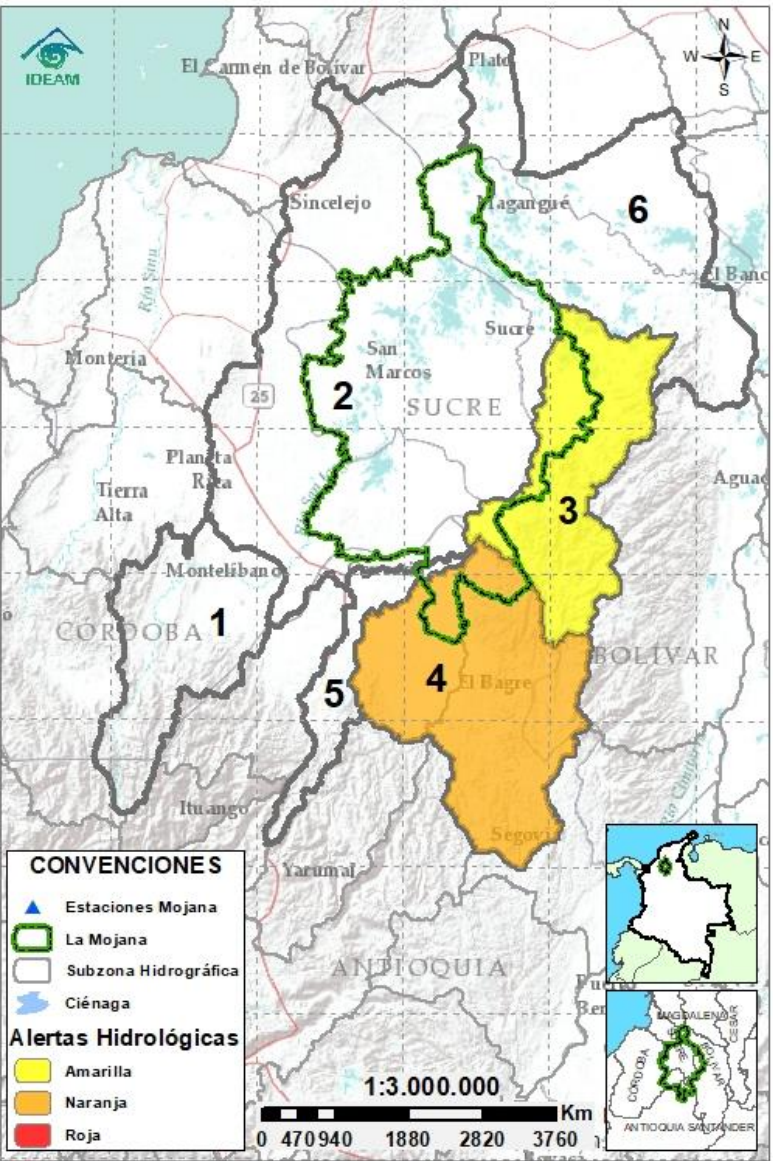


Alerta AMARILLA

PARA INFORMARSE Es un mensaje oficial por el cual se difunde información. Por lo regular se refiere a eventos observados, registrados o registrados y puede contener algunos elementos de pronóstico a manera de orientación. Por sus características pretéritas y futuras difiere del aviso y de la alerta, y por lo general no está encaminado a alertar sino a informar.

SIN ALERTA La información que se suministra se encuentra fuera de los umbrales de alerta.

2.2 CONDICIONES HIDROLÓGICAS ACTUALES



Descripción condiciones hidrológicas: tránsito de creciente en el río San Jorge a la altura del municipio de La Apartada, por descarga de caudal proveniente de la cuenca alta y sus aportantes, los ríos San Pedro y Uré. Para las próximas horas, se prevé incremento de nivel del San Jorge a la altura del corregimiento de Marralú (en Ayapel). Se mantiene alerta amarilla en los Directos al Bajo Cauca entre el río Nechí y el Brazo de Loba, donde los niveles se encuentran estables, pero con posibilidad de incrementos en las próximas horas. En el Bajo Nechí (municipios de El Bague, Zaragoza y Nechí), así como en sus aportantes, se tiene alerta naranja y no se descarta el incremento del río durante los próximos días.

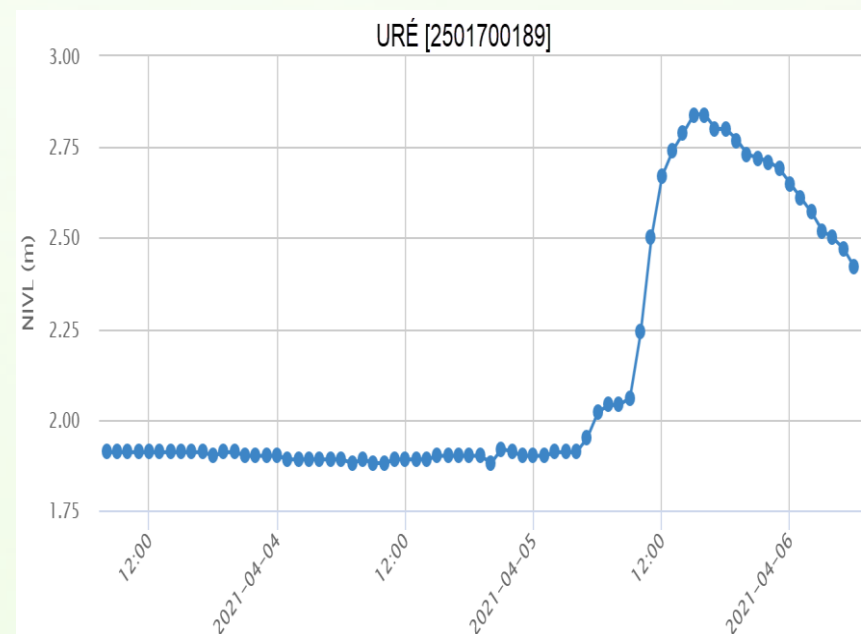
Alerta	Zona Hidrográfica	Subzona o Cuenca Hidrográfica	Condición predominante	Descripción de la alerta hidrológica
Sin alerta	1 Bajo Magdalena-Cauca - San Jorge	Alto San Jorge	 Niveles en descenso	Niveles en descenso en el Alto San Jorge y en sus aportantes, condición que se extenderá a lo largo del día.
Sin alerta	2 Bajo Magdalena-Cauca - San Jorge	Bajo San Jorge	 Tránsito de creciente	Tránsito de creciente del río San Jorge a la altura de La Apartada; se prevé para las próximas horas que dicho tránsito se vea reflejado a la altura del corregimiento de Marralú (Ayapel). Por su parte, se mantienen niveles estables en ciénagas y caños del Bajo San Jorge.
	3 Bajo Magdalena-Cauca - San Jorge	Directos al Bajo Cauca-ciénaga La Raya entre el río Nechí y Brazo de Loba	 Niveles estables	Niveles estables en el río Cauca, en el tramo Nechí-Pinillos, a la altura de Nechí, San Jacinto del Cauca y Guaranda, condición predominante durante el día de hoy. Sin embargo, no se descartan posibles incrementos en las próximas horas.
	4 Nechí	Bajo Nechí y Directos al Bajo Nechí	 Niveles estables	Niveles estables en el Bajo Nechí, en jurisdicción de los municipios de Zaragoza, El Bague y Nechí. No se descarta la posibilidad de incrementos durante las próximas horas.
Sin alertas	5 Cauca	Directos al Cauca entre Pto. Valdivia y río Nechí	 Niveles estables	Niveles estables en el río Cauca, en su recorrido por el tramo Valdivia - Caucasia. No se esperan cambios importantes en el comportamiento del río para las próximas horas.
Sin alerta	6 Bajo Magdalena	Directos Bajo Magdalena entre El Banco y Plato	 Niveles estables	Niveles estables en el río Magdalena, en el Brazo de Loba (San Martín de Loba- Plato) y en el Brazo de Mompós (El Banco -Santa Bárbara de Pinto).

Nota 1: Las alertas hidrológicas pueden ser corregidas y/o actualizadas en el futuro. No representa una certificación oficial del IDEAM.

Nota 2: Es probable que los eventos hidrológicos reportados en las alertas emitidas no se estén presentando sobre los ríos principales sino sobre sus afluentes.

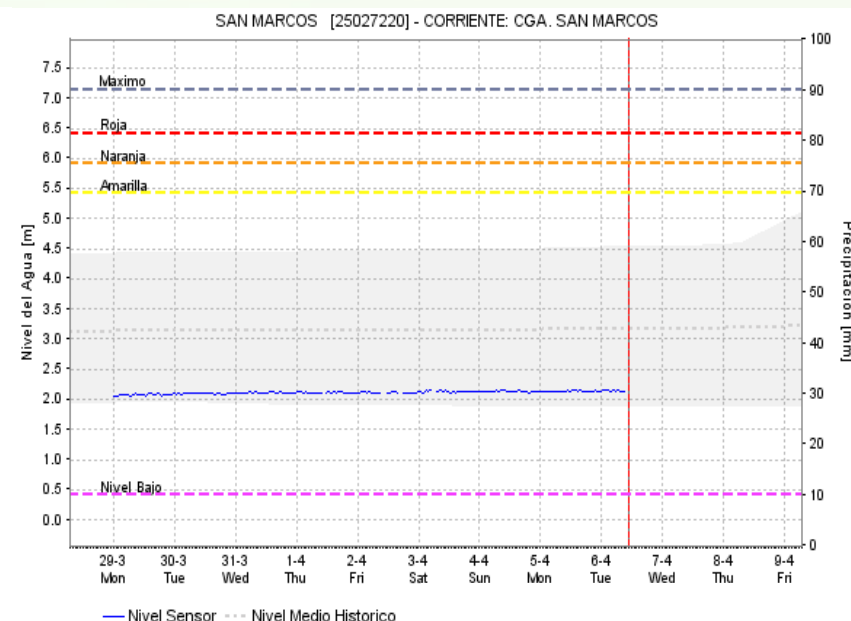
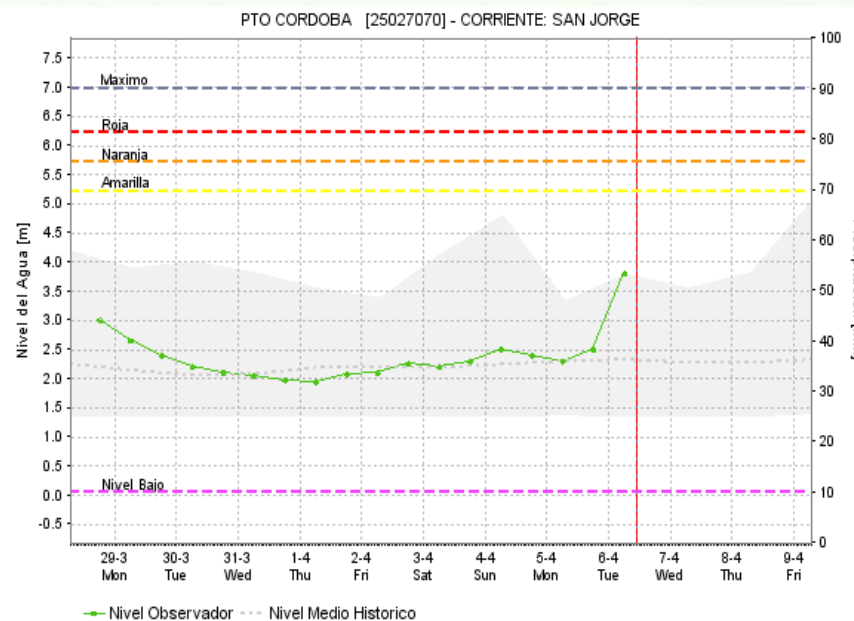
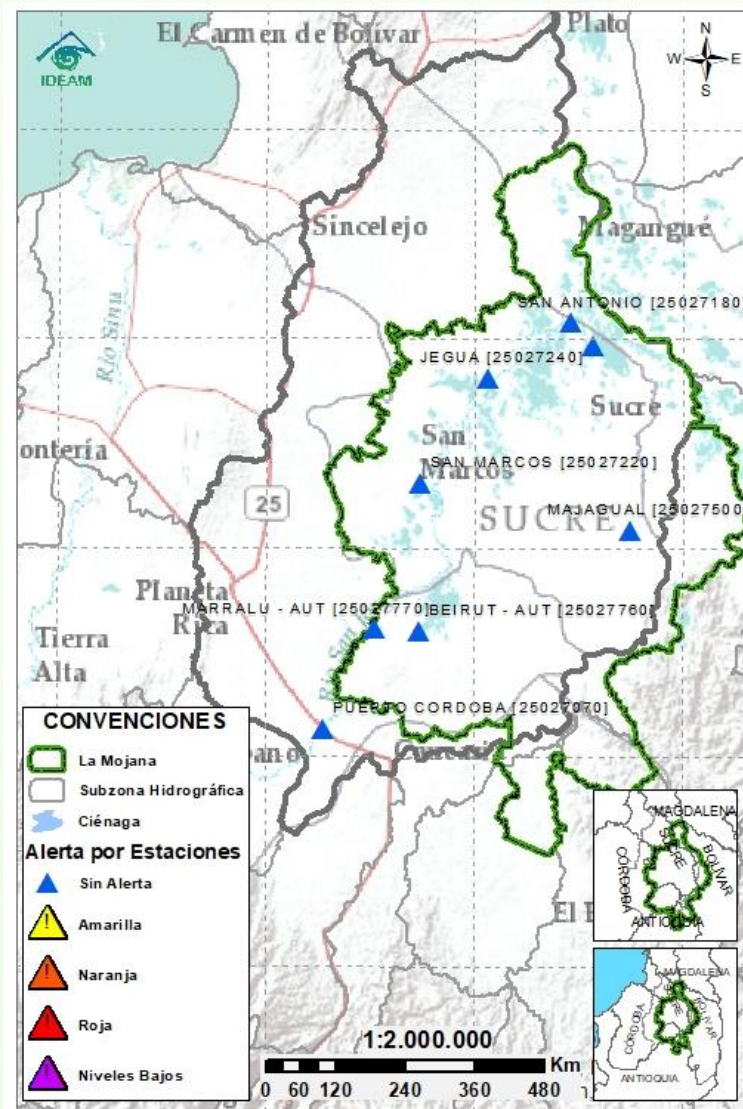
Nota 3: El IDEAM recomienda a la población ribereña estar muy atenta al comportamiento de los niveles de los ríos y atender las recomendaciones que la Unidad Nacional de Gestión del Riesgo de Desastres (UNGRD) emita para la implementación de medidas de contingencia ante posibles afectaciones por desbordamientos e inundaciones.

2.2.1 SUBZONA HIDROGRÁFICA DEL RÍO SAN JORGE CUENCA ALTA



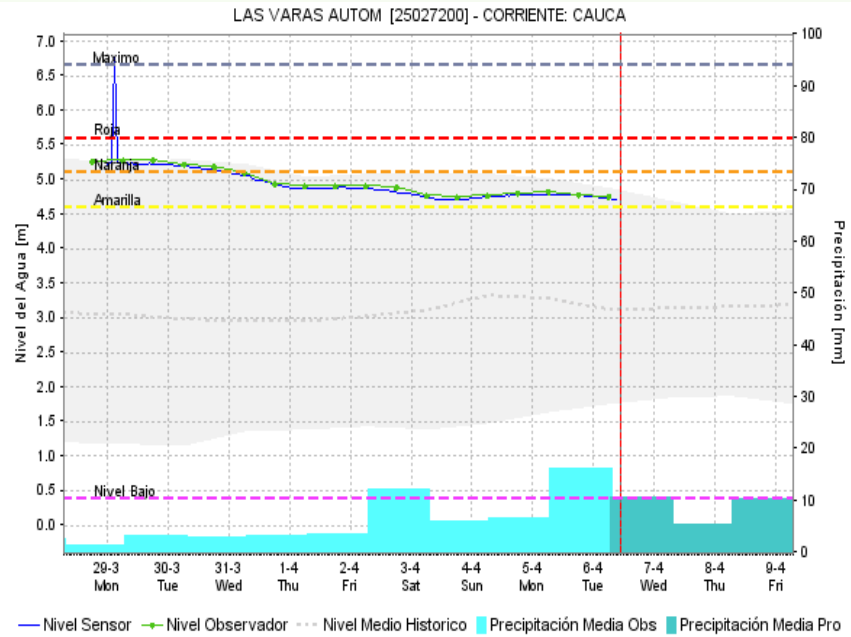
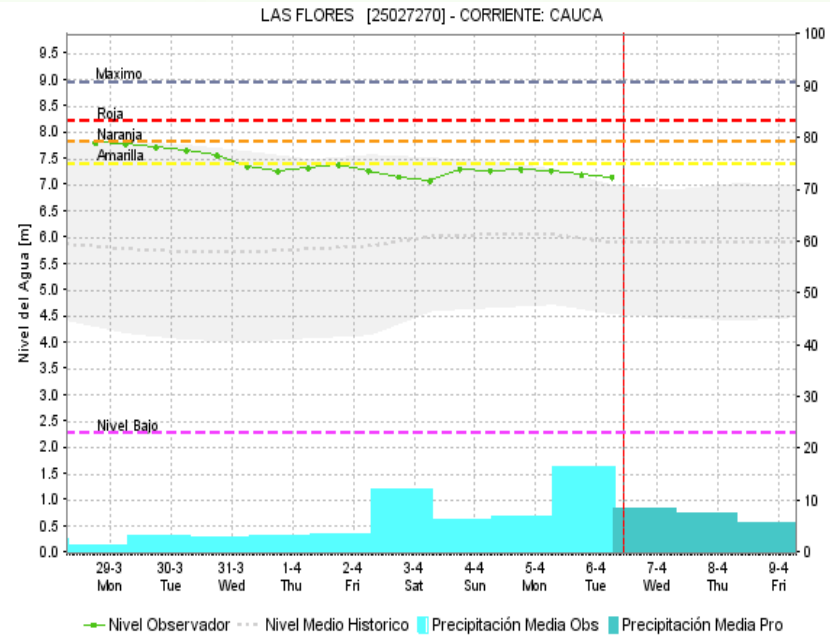
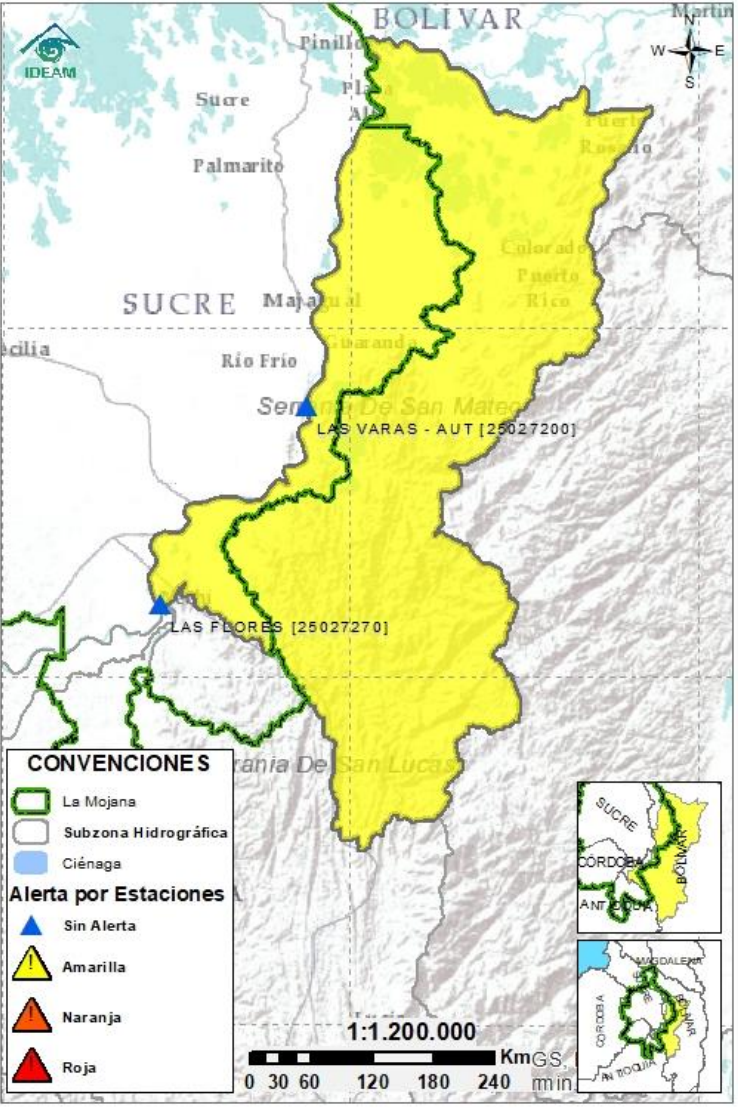
Subzona hidrográfica	Alerta	Descripción
Cuenca alta del río San Jorge	Sin alerta	Descenso en los niveles de los aportantes al Alto San Jorge, ríos San Pedro (Puerto Libertador) y Uré (San José de Uré), condición que se prevé se mantenga durante la mañana de hoy, hasta estabilizarse en las horas siguientes.

2.2.2 SUBZONA HIDROGRÁFICA DEL RÍO SAN JORGE CUENCA BAJA



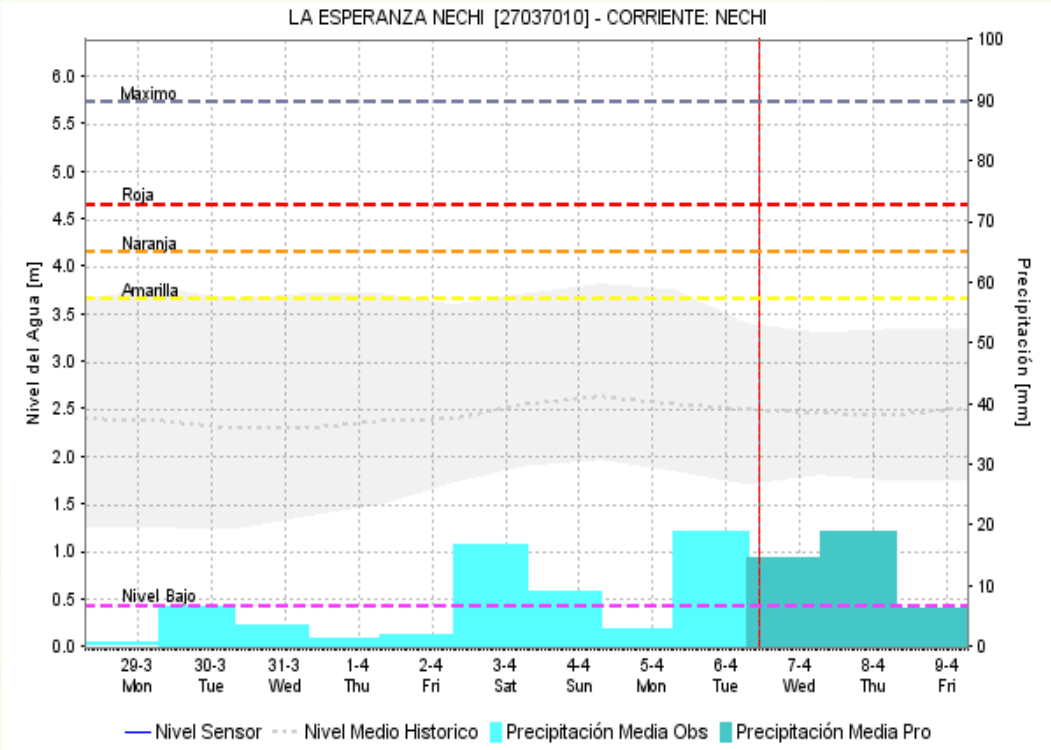
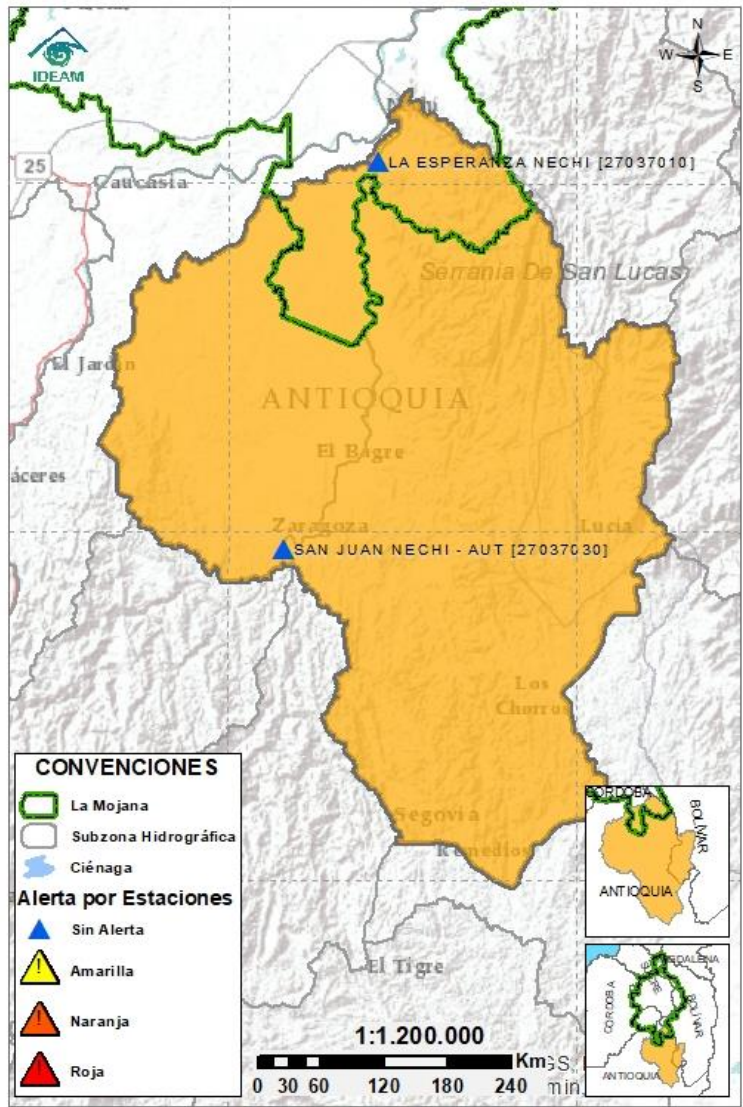
Subzona hidrográfica	Alerta	Descripción
Cuenca baja del río San Jorge	Sin alerta	Tránsito de creciente a la altura de La Apartada (estación Puerto Córdoba) por descarga de caudal proveniente de la cuenca alta del San Jorge; se prevé que dicha creciente esté en tránsito por el corregimiento de Marralú, en Ayapel, en las próximas horas. En las ciénagas y caños del Bajo San Jorge, localizadas en los municipios de San Marcos, Ayapel, San Benito Abad, Sucre, Majagual y Guaranda, se mantienen niveles predominantemente estables.

2.2.3 DIRECTOS AL BAJO CAUCA - CIÉNAGA LA RAYA ENTRE EL RÍO NECHÍ Y EL BRAZO DE LOBA



Subzona hidrográfica	Alerta	Descripción
Directos al bajo Cauca- Ciénaga La Raya entre el río Nechí y Brazo de Loba		Niveles estables con tendencia al descenso en el río Cauca, en el tramo Nechí-Pinillos. Para las próximas horas, probabilidad de incrementos de nivel a la altura de los municipios de Nechí, San Jacinto del Cauca y Guaranda.

2.2.4 SUBZONA HIDROGRÁFICA DEL RÍO NECHÍ CUENCA BAJA



Subzona
hidrográfica

Alerta

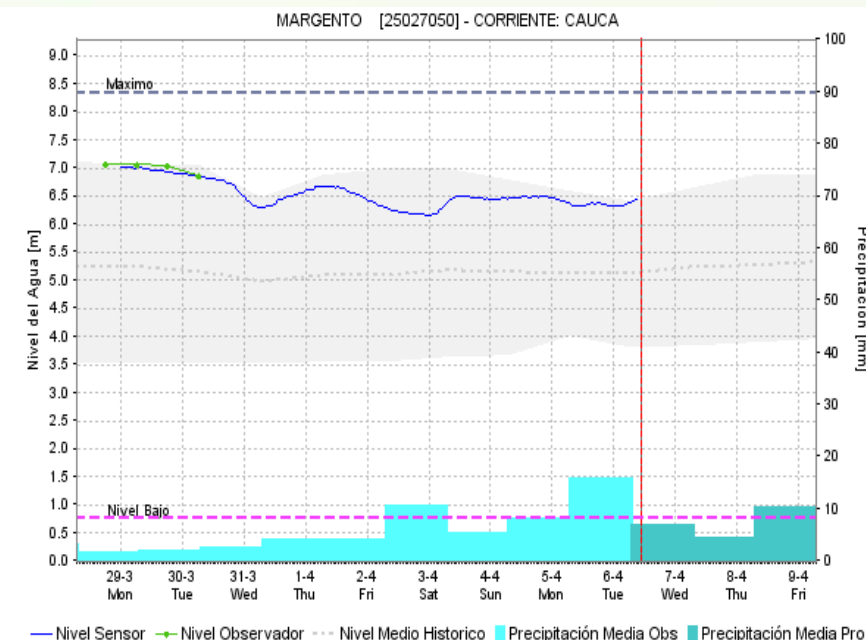
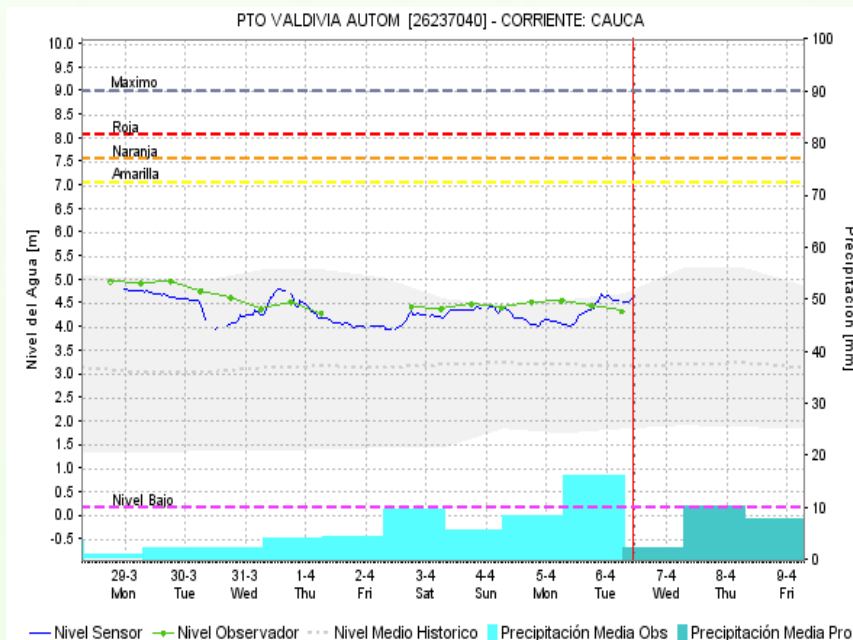
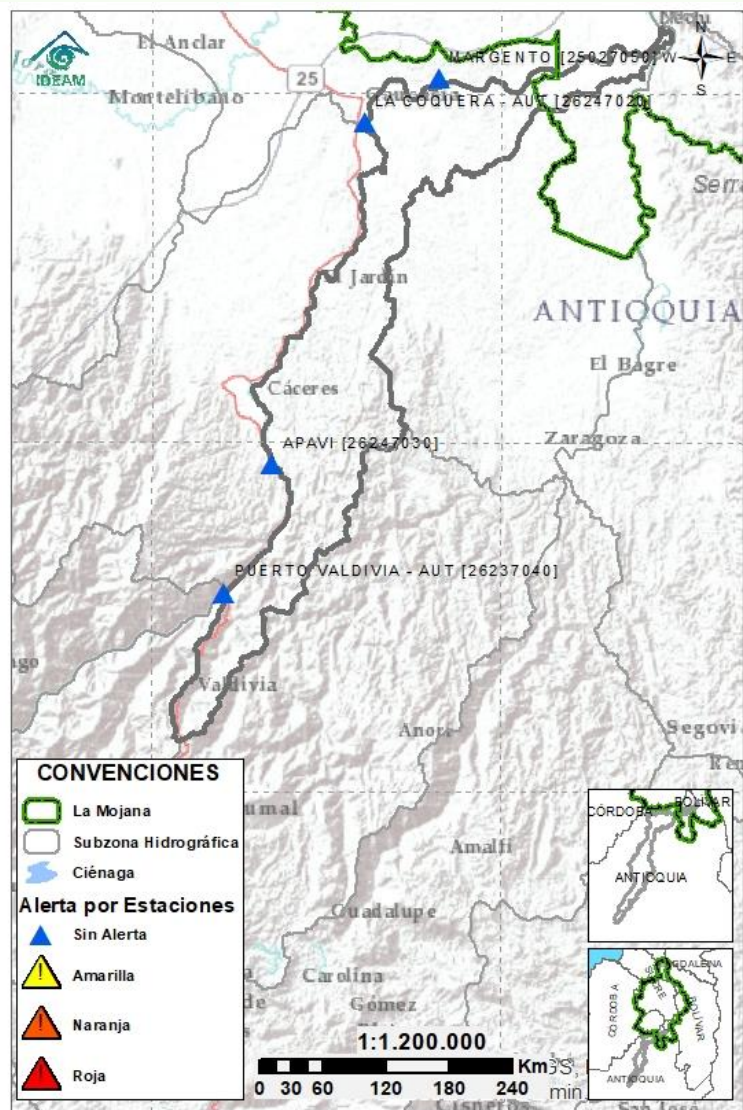
Descripción

Cuenca baja
del río Nechí



Niveles estables en el río Nechí y sus aportantes, con probabilidad de incrementos principalmente en horas de la noche y madrugada.

2.2.5 DIRECTOS AL CAUCA ENTRE PTO. VALDIVIA Y RÍO NECHÍ



Subzona
hidrográfica

Alerta

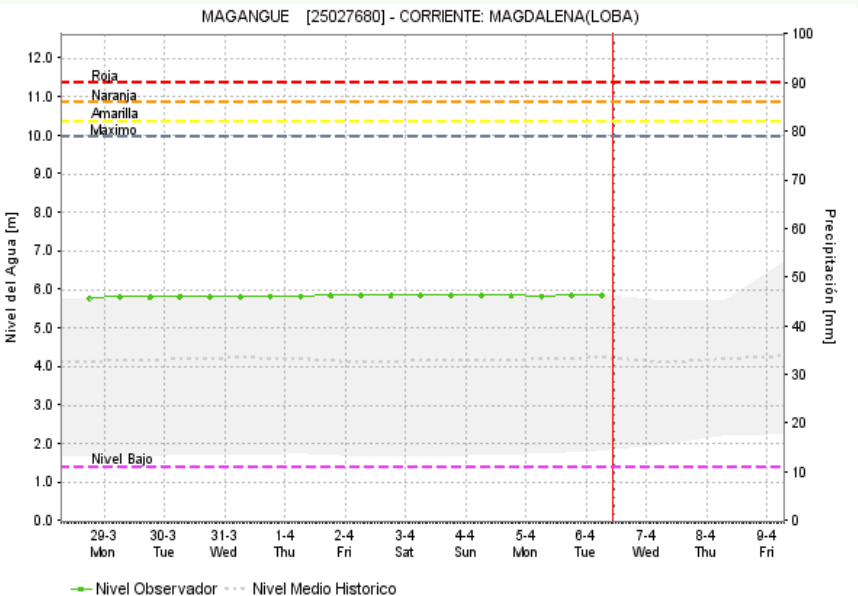
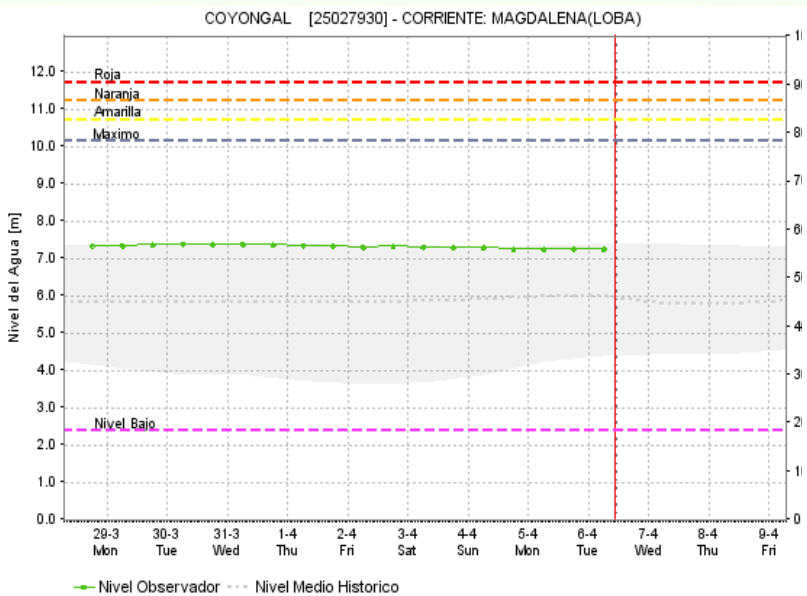
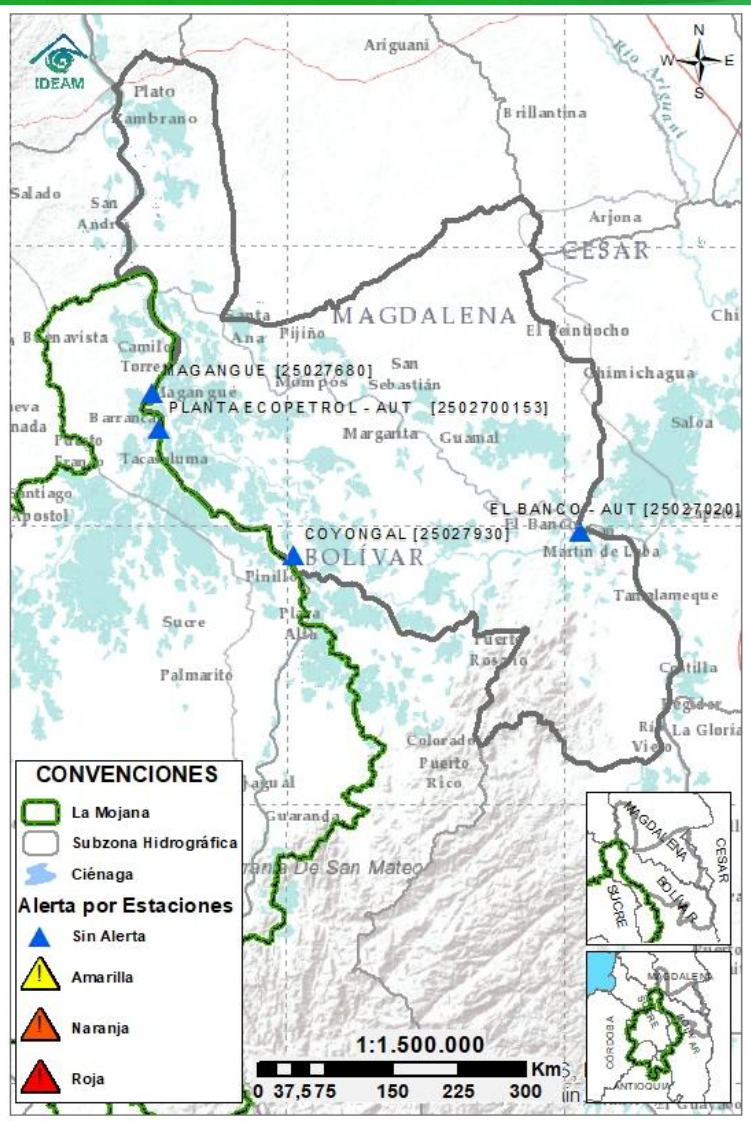
Descripción

Directos al
Cauca entre
Pto. Valdivia y
río Nechí

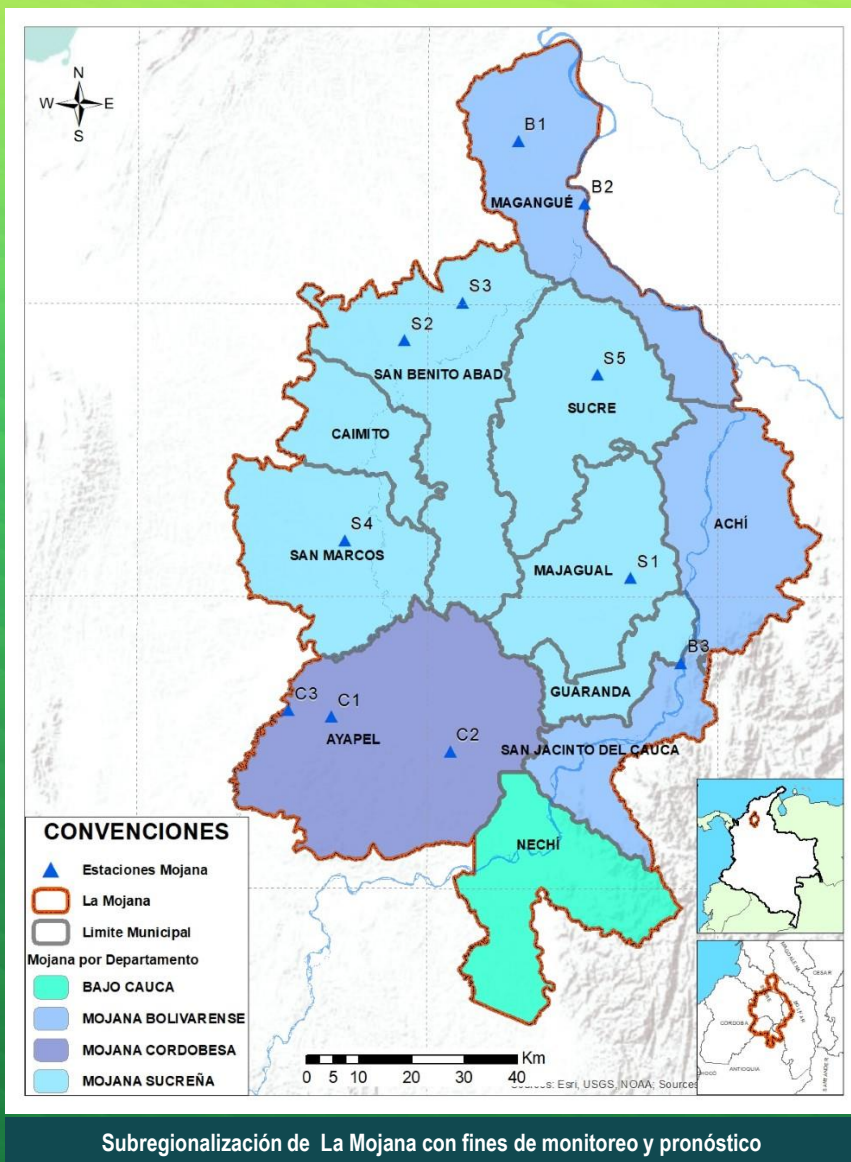
Sin
alerta

Niveles estables en el río Cauca en su recorrido por los municipios de Valdivia y Nechí, condición que se extendería para las próximas horas.

2.2.6 DIRECTOS AL BAJO MAGDALENA ENTRE EL BANCO Y EL PLATO



Subzona hidrográfica	Alerta	Descripción
Directos Bajo Magdalena entre el Banco y el Plato	Sin alerta	Niveles estables en el río Magdalena (entre El Banco y Plato), en el Brazo de Loba (El Banco, San Martin de Loba, Hatillo de Loba, Barranco de Loba y Pinillos) y en el Brazo de Mompós (municipios de Guamal, San Sebastián de Buenavista, Mompós, San Zenón, Talaigua Nuevo, Santa Ana y Santa Bárbara de Pinto). No se prevé cambios en el comportamiento descrito para las próximas horas.



Estaciones Meteorológicas Automáticas y Convencionales en la región de La Mojana

Leyenda	Estación	Municipio	Departamento	Tipo	Código
B1	Aeropuerto Baracoa	Magangué	Bolívar	Convencional	25025100
B2	Planta Ecopetrol	Magangué	Bolívar	Automática	250270153
B3	Las Varas	San Jacinto del Cauca	Bolívar	Convencional	25027200
C1	Ayapel	Ayapel	Cordoba	Convencional	25025030
C2	Caño Barro	Ayapel	Cordoba	Automática	13027040
C3	Marralú	Ayapel	Cordoba	Automática	25027770
S1	Majagual	Majagual	Sucre	Convencional	25020340
S2	San Benito Abad	San Benito Abad	Sucre	Convencional	25025180
S3	Santiago Apóstol	San Benito Abad	Sucre	Convencional	25020760
S4	San Marcos	San Marcos	Sucre	Automática	25025340
S5	San Luis	Sucre	Sucre	Convencional	25021370

Horarios de monitoreo y pronóstico de las condiciones meteorológicas





El ambiente
es de todos

Minambiente

EQUIPO DE TRABAJO CRPA LA MOJANA

Elaborado por:

RAFAEL ELÍAS MUNDARAY MAGO, Meteorólogo
OLGA LUCÍA PULIDO MÉNDEZ, Hidróloga

Con la colaboración de:

JAIRO VÉLEZ, Profesional SIG
MAYERLIN SANDOVAL, Comunicadora

MYRIAM ANDREA CALDERÓN,
Asesor Sistema de Alertas Tempranas

www.corpomojana.gov.co

Correo Electrónico:

corpomojana@corpomojana.gov.co

Cra. 21 # 21 A – 44 San Marcos - Sucre

Teléfono: (+575) 295 5347

YOLANDA GONZALEZ HERNÁNDEZ,

Directora General IDEAM.

DANIEL USECHE SAMUDIO,

Jefe Oficina del Servicio de Pronósticos y Alertas

www.ideam.gov.co/

Correos electrónicos:

servicio@ideam.gov.co,

alertas@ideam.gov.co

Calle 25 d # 96b - 70, piso 3. Bogotá, D.C.

Teléfono: 307 5625 ext. 1334 - 1336.

LILIANA QUIROZ, Directora General de la Corporación para el
Desarrollo Sostenible de La Mojana y el San Jorge –
CORPOMOJANA.

ÉDGAR ORTIZ PABÓN, Gerente del Fondo Adaptación

DIANA ISABEL DIAZ, Coordinadora del Proyecto
Mojana Clima y Vida.

